
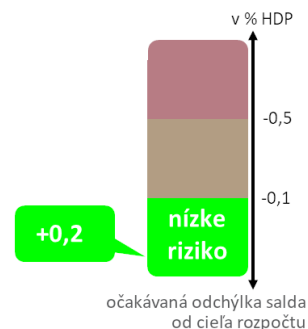


## Rast výdavkov mierne navýšil odhad deficitu pre rok 2024 nad úroveň 7,6 mld. eur

  
Rozpočet 2024  
**-6,0 % HDP**  
**-7841 mil. eur**

  
Odhad KRRZ  
**-5,8 % HDP**  
**-7 618 mil. eur**

  
Odchýlka  
**+0,2 % HDP**  
**+223 mil. eur**



### Deficit hospodárenia verejnej správy pre rok 2024 odhadujeme na úrovni 7,6 mld. eur

Kancelária Rady pre rozpočtovú zodpovednosť (KRRZ) pripravila odhad deficitu verejnej správy (VS) na základe výsledkov hotovostného hospodárenia štátneho rozpočtu (ŠR) ku koncu decembra. Podiel hotovostných výdavkov ŠR k celkovým výdavkom VS v metodike ESA predstavuje 50,2 %. Ďalšie spresnenie odhadu bude realizované po zverejnení výsledkov hotovostného hospodárenia ako aj súvah pre všetky subjekty VS.

Oproti novembrovej prognóze došlo k nárastu deficitu o 40 mil. eur. K medzimesačnému zhoršeniu hospodárenia prispelo najmä zrýchlenie čerpania kapitálových výdavkov ŠR a výdavkov na spolufinancovanie v závere roka, ktorých dopad na schodok bol iba čiastočne kompenzovaný výnosom nedaňových príjmov.

**Podľa KRRZ môže deficit v roku 2024 dosiahnuť úroveň 5,8 % HDP (7 618 mil. eur).** Tento odhad predstavuje pozitívnu odchýlku od schváleného rozpočtu vo výške 0,2 % HDP.

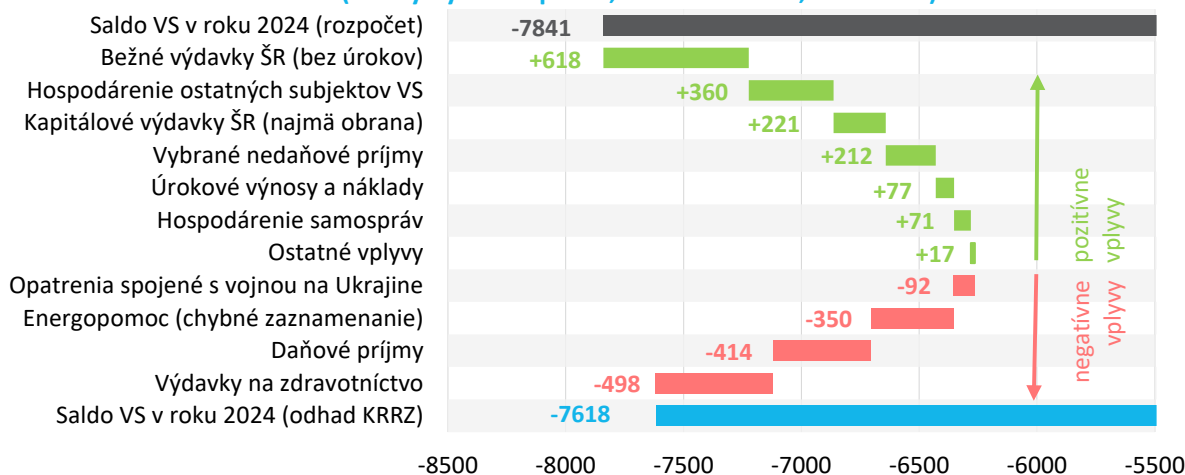
Najvýraznejší pozitívny vplyv na odhadované saldo VS oproti rozpočtu tvorí nižšie čerpanie bežných výdavkov ŠR. Výsledné čerpanie výdavkov v súlade s odhadmi zaostalo za úrovňami predpokladanými v rozpočte.

Naopak, negatívne riziká pre rozpočet vidí KRRZ v zdravotníctve, kde odhadujeme vyšší rast výdavkov na zdravotnú starostlivosť a horšie hospodárenie nemocníc. Negatívne prispievajú aj nižšie daňové príjmy, najmä nižší očakávaný príjem z DPH.

Napriek tomu, že v rozpočte schválenom na rok 2024 vláda deklarovala medziročné zlepšenie hospodárenia o 0,5 p.b. HDP, **KRRZ odhaduje nárast deficitu oproti roku 2023 o 0,6 p.b. HDP, čo predstavuje medziročné navýšenie schodku o 1,2 mld. eur.**

V porovnaní s odhadom vlády zverejneným 15. októbra 2024 v Návrhu rozpočtu verejnej správy na roky 2025 až 2027 je úroveň deficitu prognózovaná KRRZ takmer rovnaká.

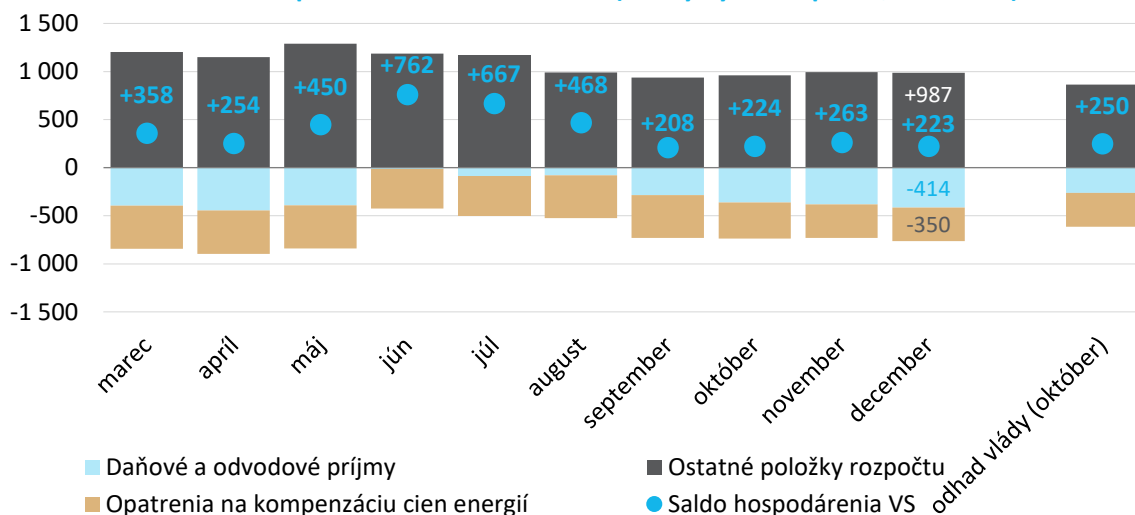
### Odhad salda VS v roku 2024 (odchýlky od rozpočtu, konsolidované, v mil. eur)



| medzimesačne                  | voči rozpočtu 2024             | voči odhadu vlády*            | medziročne**                     |
|-------------------------------|--------------------------------|-------------------------------|----------------------------------|
| -40 mil. eur<br>(-0,03 % HDP) | +223 mil. eur<br>(+0,17 % HDP) | -27 mil. eur<br>(-0,02 % HDP) | -1 219 mil. eur<br>(-0,93 % HDP) |

\*aktuálny odhad vlády zverejnený 15.10.2024 v Návrhu rozpočtu verejnej správy na roky 2025 až 2027  
\*\*voči saldu hospodárenia VS v roku 2023 zverejnenému ŠÚ SR v rámci októbrovej notifikácie z 21.10.2024

### Odhad koncoročného hospodárenia VS v roku 2024 (odchýlky od rozpočtu, v mil. eur)



### Oproti predchádzajúcej prognóze KRRZ zvýšila odhad deficitu o 40 mil. eur

|               |  |
|---------------|--|
| -148 mil. eur | <b>kapitálové výdavky ŠR:</b> k navýšeniu odhadovaných výdavkov prispelo najmä rýchlejšie čerpanie kapitálových transferov v závere roka; zdroje boli použité na financovanie investícií v subjektoch verejnej správy, predovšetkým v NDS a samosprávach                           |
| -84 mil. eur  | <b>vzťahy s rozpočtom EÚ:</b> v závere roka prišlo k zrýchleniu čerpania zdrojov EÚ fondov a Plánu obnovy, čo sa oproti predchádzajúcemu odhadu premietlo do vyšších výdavkov na spolufinancovanie (48 mil. eur) a na DPH k Plánu obnovy (53 mil. eur)                             |
| -34 mil. eur  | <b>daňové a odvodové príjmy:</b> do nižšieho výnosu DPH (vplyv 60 mil. eur) sa premieta ďalšie pozorované spomalenie plnenia tejto dane, tento výpadok bol čiastočne kompenzovaný mierne pozitívnym vývojom v daniach z práce (dopad 25 mil. eur)                                  |
| +203 mil. eur | <b>nedaňové príjmy:</b> koncoročné plnenie hotovostných nedaňových príjmov štátneho rozpočtu presiahlo odhadované úrovne; pozitívne prispel výnos viacerých príjmov, najmä príjem z odvodu a z vratiek, ďalej odvod z hazardných hier ako aj príjem z administratívnych poplatkov; |
| +24 mil. eur  | <b>výdavky na zdravotníctvo:</b> spomalenie tvorby záväzkov v zdravotníckych zariadeniach sa premieta do mierneho zlepšenia odhadovaného výsledku ich hospodárenia (pozitívny vplyv 28 mil. eur)   |

Proces zostavenia odhadu, ako aj použité zdroje údajov, sú podrobne popísané v [aktuálnej verzii metodiky](#) k rozpočtovému semaforu.

Údaje sú zverejnené v [dátovom súbore dostupnom na webstránke RRZ](#). Kontakt: [rozpocet@rrz.sk](mailto:rozpocet@rrz.sk)